

Single Pole/3-Way Quiet Fan-Speed Controls

English

Lutron Technical Support Center 1.800.523.9466 24 hrs / 7 days www.lutron.com

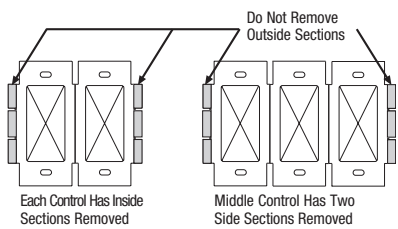
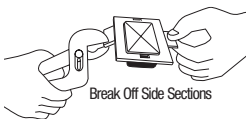
120 V~ 60 Hz 1.5 A			120 V~ 60 Hz 2 A		
Models:	AYFSQ-F	DVFSQ-F	LGFSQ-F	Models:	DVFSQ-F-HO
	CTFSQ-F	DVSCFSQ-F	LXFSQ-F		DVSCFSQ-F-HO
	DLFSQ-F	DVWFSQ-F	TGFSQ-F		LXFSQ-F-HO

Important Notes: Please read before installing.

- CAUTION:** To avoid overheating and possible damage to other equipment, do not use to control receptacles, lighting, fluorescent lighting fixtures, or transformer-supplied appliances.
- Do not use control with a fan and light that operate with the same switch.
- When no "grounding means" exists within the wallbox for an existing control, the 2011 National Electrical Code® (NEC®) allows a control to be installed as a replacement as long as 1) a nonmetallic, noncombustible faceplate is used with nonmetallic attachment screws or 2) the circuit is protected by a ground fault circuit interrupter. The 2008 NEC® has the same allowances but does not contain the requirement for nonmetallic attachment screws. When installing a control according to any of these methods, cap or remove the green wire before screwing the control into the wallbox.
- Wiring controls in a circuit which contains a ground fault circuit interrupter (GFCI) or an arc fault circuit interrupter (AFCI) may cause nuisance tripping and is not recommended.
- Use control with a ceiling paddle fan only. Use only one ceiling paddle fan per control.
- For new installations, wire a test switch before installing the control.
- Set multi-speed fans to their highest setting before installing controls.
- Use only one control in a 3-way circuit.
- Install in accordance with all national and local electrical codes.
- Clean control with a **soft damp cloth only**. Do not use any chemical cleaners.

Multi-Unit Installations

When combining controls in one wallbox, remove all inner side sections before wiring (see at right). Use pliers to bend each side section up and down until it breaks off. Reduction of control capacity is not required.



Technical Assistance

If you have questions concerning the installation or operation of this product, call the **Lutron Technical Support Center**. Please provide exact model number when calling.

U.S.A. and Canada (24 hrs/7days)
1.800.523.9466
Mexico
+1.888.235.2910
Other countries 8am – 8pm ET
+1.610.282.3800

Fax +1.610.282.6311
www.lutron.com

Limited Warranty (Valid only in U.S.A., Canada, Puerto Rico, and the Caribbean.)

Lutron will, at its option, repair or replace any unit that is defective in materials or manufacture within one year after purchase. For warranty service, return unit to place of purchase or mail to Lutron at 7200 Suter Rd., Coopersburg, PA 18036-1299, postage pre-paid.

THIS WARRANTY IS IN LIEU OF ALL OTHER EXPRESS WARRANTIES, AND THE IMPLIED WARRANTY OF MERCHANTABILITY IS LIMITED TO ONE YEAR FROM PURCHASE. THIS WARRANTY DOES NOT COVER THE COST OF INSTALLATION, REMOVAL OR REINSTALLATION, OR DAMAGE RESULTING FROM MISUSE, ABUSE, OR DAMAGE FROM IMPROPER WIRING OR INSTALLATION. THIS WARRANTY DOES NOT COVER INCIDENTAL OR CONSEQUENTIAL DAMAGES. LUTRON'S LIABILITY ON ANY CLAIM FOR DAMAGES ARISING OUT OF OR IN CONNECTION WITH THE MANUFACTURE, SALE, INSTALLATION, DELIVERY, OR USE OF THE UNIT SHALL NEVER EXCEED THE PURCHASE PRICE OF THE UNIT.

This warranty gives you specific legal rights, and you may have other rights which vary from state to state. Some states do not allow the exclusion or limitation of incidental or consequential damages, or limitation on how long an implied warranty may last, so the above limitations may not apply to you.

Lutron Claro and Fassada are registered trademarks of Lutron Electronics Co., Inc.
NEC is a registered trademark of National Fire Protection Association, Quincy, Massachusetts.
© 2013 Lutron Electronics Co., Inc.

Lutron Electronics Co., Inc.
7200 Suter Road
Coopersburg, PA 18036-1299, U.S.A.
P/N 0301683 Rev. A 05/2013

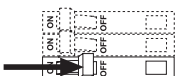
LUTRON®

Installation

For installations involving more than one control in wallbox, refer to **Multi-Unit Installations** before beginning.

1 Turn OFF Power.

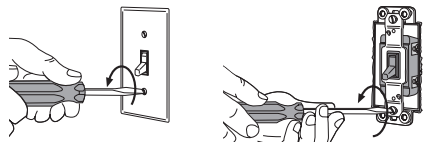
- Turn power OFF at circuit breaker or remove fuse.



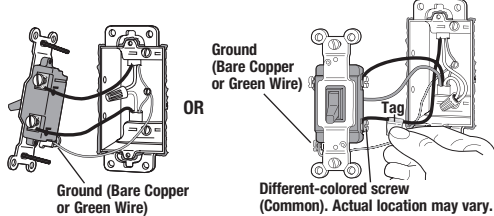
WARNING: Shock Hazard. May result in serious injury or death. **Turn off power at circuit breaker before installing the unit.**

2 Removing Wallplate and Switch.

- Remove wallplate and switch mounting screws.
- Carefully remove switch from wall (**do not remove wires**).



3 Identifying the Type of Circuit.

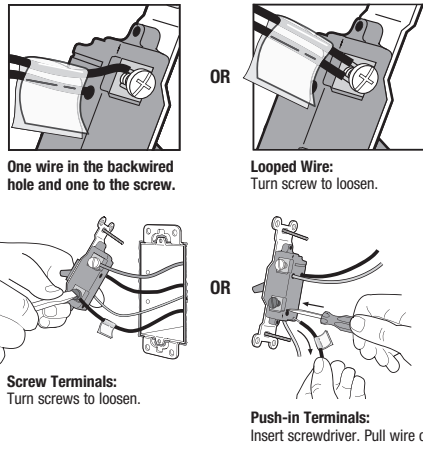


Single-Pole: Insulated wires connected to two screws of the same color. See Step 5a when wiring.

3-Way: Insulated wires connected to three screws. One of these wires is connected to a screw of a different color (not green) or labeled **COMMON**, **MARK** or **TAG** this wire to identify it when wiring. See Step 5b when wiring.

4 Disconnecting Switch Wires.

Important Note: Your wall switch may have two wires attached to the same screw (see illustrations below for examples). Tape these two wires together before disconnecting. Connect both wires to the control wire in Step 5.



Screw Terminals: Turn screws to loosen.

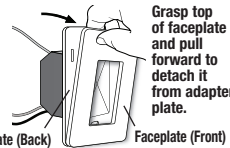
Push-in Terminals: Insert screwdriver. Pull wire out.

5 Wiring the Control.

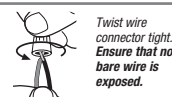
- For installations involving more than one control in a wallbox, refer to the section on **Multi-Unit Installations** before beginning.

Note: Depending on model number, the control may include a Lutron® Claro® or Fassada® wallplate. A Lutron® wallplate consists of 2 parts, a faceplate (front) that snaps into an adapter plate (back).

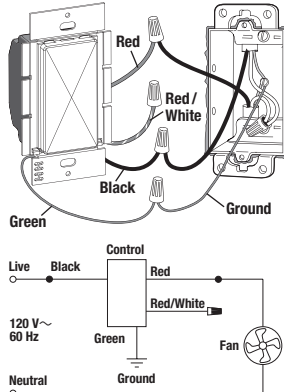
Please detach faceplate from adapter plate before installing. This will expose control mounting holes and prevent faceplate damage during installation.



Note: Follow recommended strip lengths and combinations for supplied wire connectors. Wire connectors are suitable for copper wire only. For aluminum wire, consult an electrician.

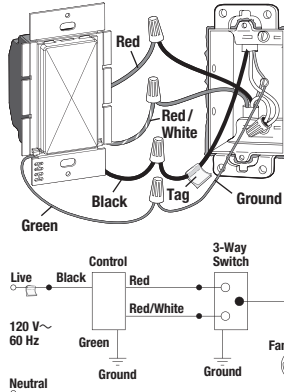


5a - Single-Pole Wiring



- Connect the **green** ground wire on the control to the bare copper or green ground wire in the wallbox. (See Important Note 3.)
- Connect the **black** control wire to one of the wires removed from the switch. If you had taped together two wires (see step 4), connect both wires to the **black** control wire and remove the tape.
- Connect the **red** wire on the control to the other wire removed from the switch.
- Cap off the **red/white** wire on the control. **Do NOT** connect to any other wire or ground.

5b - 3-Way Wiring



- Note:** Only one control can be used in a 3-way circuit. Control can be used in either location.
- Connect the **green** ground wire on the control to the bare copper or green ground wire in the wallbox. (See Important Note 3.)
- Connect **black** control wire to the tagged wire removed from the switch. If you had taped together two wires (see step 4), connect both wires to the **black** control wire screw and remove the tape.
- Connect the **red** wire on the control to one of the remaining wires removed from the switch.
- Connect the **red/white** wire on the control to the remaining wire removed from the switch.
- Note:** Control can be installed in either location.

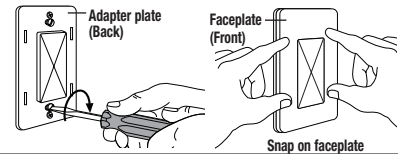
6 Mounting Control to Wallbox.

- Form wires carefully into the wallbox, mount and align control.
- Install faceplate.

Attach standard wallplate.

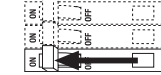


Attach Claro® or Fassada® wallplate which consists of 2 parts, an adapter plate (back) and faceplate (front).



7 Turn ON Power.

Turn ON power at circuit breaker or replace fuse.



LUTRON®

LUTRON®

• Easy-to-follow
Instructions
• Instrucciones
fáciles de seguir
• Instrucciones
fáciles à suivre
0301683



0301683

• Easy-to-follow
Instructions
• Instrucciones
fáciles de seguir
• Instrucciones
fáciles à suivre
0301683



0301683

• Easy-to-follow
Instructions
• Instrucciones
fáciles de seguir
• Instrucciones
fáciles à suivre
0301683

LUTRON®

LUTRON®

Control de velocidad silencioso para ventiladores unipolares o de 3-vías

Español

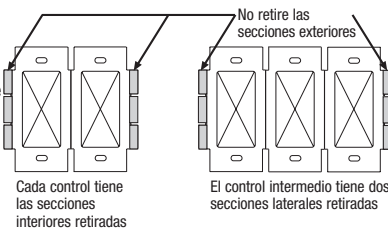
120 V ~ 60 Hz 1,5 A			120 V ~ 60 Hz 2 A		
Modelos:	AYFSQ-F	DVFSQ-F	LGFSQ-F	DVFSQ-F-HO	
	CTFSQ-F	DVSCFSQ-F	LXFSQ-F	DVSCFSQ-F-HO	
	DLFSQ-F	DVWFSQ-F	TGFSQ-F	LXFSQ-F-HO	

Notas importantes: Lea antes de la instalación.

- PRECAUCIÓN:** Para evitar el sobrecalentamiento y un posible daño a otros equipos, no use el control para controlar tomacorrientes, iluminación, luminarias fluorescentes ni electrodomésticos alimentados con transformador.
- No use el control con un ventilador y una luz que operen con el mismo interruptor.
- Cuando no hay "medios de conexión a tierra" dentro de la caja de pared para un control existente, el 2011 National Electrical Code® (NEC® Código eléctrico nacional) permite la instalación de un control como reemplazo en tanto 1) se utilice una placa frontal no combustible con tornillos de aneación no metálicos o 2) el circuito se proteja a través de un interruptor de circuitos de falla de tierra. El NEC® de 2008 proporciona los mismos permisos, aunque no incluye el requisito de tornillos de aneación no metálicos. Cuando instale un control siguiendo cualquiera de estos métodos, cubra o retire el cable verde antes de atornillar el control en la caja de pared.
- El cableado de los controles en un circuito que contiene un interruptor de circuito por falla a tierra (GFCI) o un interruptor de circuito de falla por arco (AFCI) puede provocar disparos molestos y no se recomienda.
- Use el control solamente con un ventilador de techo. Use solamente un ventilador de techo por control.
- Para nuevas instalaciones, instale un interruptor de prueba antes de la instalación del control.
- Antes de instalar los controles, ajuste los ventiladores de varias velocidades en su velocidad máxima.
- En un circuito de 3-vías use solo un control.
- Instálelo de conformidad con todos los códigos eléctricos locales y nacionales.
- Limpie el control solo con un **pañó húmedo y suave**. No use ninguna solución química de limpieza.

Instalaciones con múltiples unidades

Cuando combine controles en una caja de pared, retire todas las secciones laterales interiores antes del cableado (consulte la figura de la derecha). Utilizando unas pinzas, doble la sección lateral en ambos sentidos repetidamente hasta que se rompa. No es necesaria la reducción de la capacidad del control.



Asistencia técnica

Si tiene preguntas relacionadas con la instalación u operación de este producto, llame al **soporte técnico de Lutron**. Proporcione el número de referencia exacto cuando llame.

E.U.A. y Canadá (24 horas/7 días)
1.800.523.9466

México
+1.888.235.2910

Otros países 8 am – 8 pm Hora del Este
+1.610.282.3800

Fax +1.610.282.6311

www.lutron.com

Garantía Limitada (Válida solamente en E.U.A., Canadá, Puerto Rico y el Caribe).

Lutron, a su opción, reparará o sustituirá cualquier unidad que presente defectos en los materiales o la mano de obra dentro de un año a partir de su compra. Para el servicio de garantía, devuelva la unidad al lugar donde se efectuó la compra o envíela por correo a Lutron a esta dirección: 7200 Suter Rd., Coopersburg, PA 18036-1299, con el franqueo prepagado. ESTA GARANTÍA SUSTITUYE TODAS LAS DEMÁS GARANTÍAS EXPRESAS Y LA GARANTÍA IMPLÍCITA DE COMERCIABILIDAD ESTÁ LIMITADA A UN AÑO A PARTIR DE LA COMPRA. ESTA GARANTÍA NO CUBRE EL COSTO DE INSTALACIÓN, REMOCIÓN O REINSTALACIÓN, NI LOS DAÑOS RESULTANTES DEL MAL USO, ABUSO O DAÑOS PROVOCADOS POR EL CABLEADO O LA INSTALACIÓN INADECUADOS. ESTA GARANTÍA NO CUBRE LOS DAÑOS INCIDENTALES O RESULTANTES. LA RESPONSABILIDAD DE LUTRON CON RESPECTO A CUALQUIER RECLAMACIÓN POR DAÑOS QUE SURJAN DE LA FABRICACIÓN, VENTA, INSTALACIÓN, ENTREGA O USO DE LA UNIDAD, O QUE ESTÉN RELACIONADOS CON ESTO, NO SUPERARÁ NUNCA DEL PRECIO DE COMPRA DE LA UNIDAD.

Esta garantía le concede derechos legales específicos y usted puede obtener otros derechos que varían de un estado a otro. Algunos estados no permiten la exclusión o limitación de daños incidentales o resultantes, ni la limitación de cuánto puede durar una garantía implícita, de manera que las limitaciones anteriores pueden no aplicarse a usted. Lutron Claro y Fassada son marcas registradas de Lutron Electronics Co., Inc. NEC es una marca registrada de National Fire Protection Association, Quincy, Massachusetts. © 2013 Lutron Electronics Co., Inc.

Lutron Electronics Co., Inc.
7200 Suter Road
Coopersburg, PA 18036-1299, E.U.A.
P/N 0301683 Rev. A 05/2013

LUTRON®

Soporte técnico de Lutron +1.888.235.2910

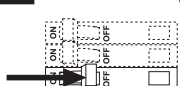
24 horas / 7 días www.lutron.com

Instalación

Para instalaciones que involucren más de un control en la caja de pared, consulte **Instalaciones con múltiples unidades** antes de comenzar.

1 DESCONEXIÓN de la alimentación.

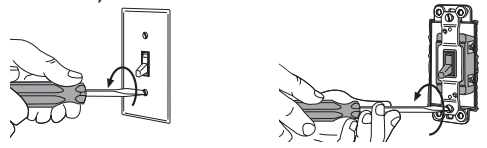
- APAGUE el interruptor del cortacircuitos o retire los fusibles.



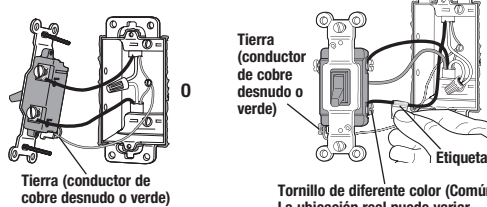
ADVERTENCIA: Peligro de choque eléctrico. Podría resultar en lesiones graves o la muerte. **Desconecte la alimentación en el disyuntor antes de instalar la unidad.**

2 Remoción de la placa de pared y del interruptor.

- Retire los tornillos de montaje de la placa de pared y del interruptor.
- Retire cuidadosamente el interruptor de la pared (**no retire los conductores**).



3 Identificación del tipo de circuito.



Unipolar:

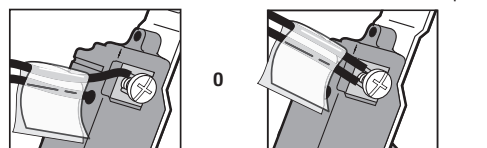
Conductores aislados conectados a dos tornillos del mismo color. Consulte el paso 5a cuando haga el cableado.

3-vías:

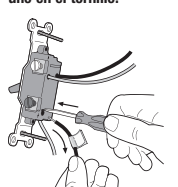
Conductores aislados conectados a tres tornillos. Uno de estos conductores está conectado a un tornillo de diferente color (no es verde) o etiquetado como COMMON (Común), MARQUE o ETIQUETE este conductor para identificarlo al hacer el cableado. Consulte el paso 5b cuando haga el cableado.

4 Desconexión de los conductores del interruptor.

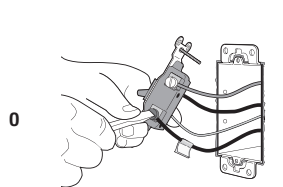
Nota importante: Su interruptor de pared puede tener dos conductores conectados al mismo tornillo (consulte las ilustraciones siguientes para ver ejemplos). Enciente juntos estos dos conductores antes de desconectarlos. Conecte ambos conductores al del control en el paso 5.



Terminales a presión: Inserte un destornillador. Tire del conductor hacia afuera.



Terminales de tornillo: Gire los tornillos para aflojarlos.



5 Cableado del control.

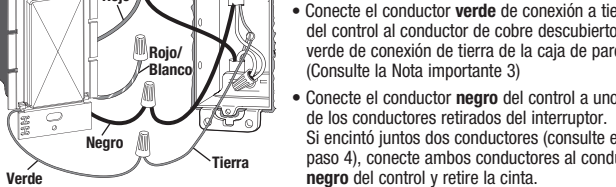
Para instalaciones que involucren más de un control en la caja de pared, consulte **Instalaciones con múltiples unidades** antes de comenzar.

Nota: Según el número de referencia, el control puede incluir una placa de pared de Lutron® Claro® o Fassada®. Una placa de pared de Lutron® consta de 2 partes, una placa frontal (delantera) que entra a presión en un Adaptador de placa frontal (posterior). Antes de instalarla, desmonte la placa frontal del adaptador. Esto dejará expuestos los hoyos de montaje del control y evita daños a la placa frontal durante la instalación.



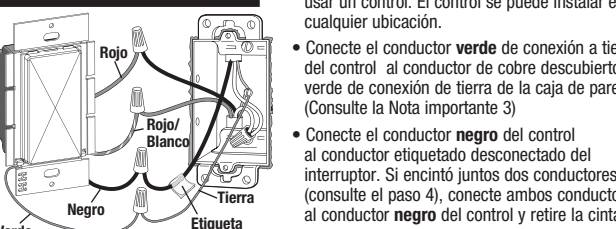
Nota: Siga las longitudes de pelado recomendadas y las combinaciones de los conectores de cables que se incluyen. Los conectores de cables solo son adecuados para cables de cobre. Para cables de aluminio, consulte con un electricista.

5a - Cableado unipolar



- Conecte el conductor **verde** de conexión a tierra del control al conductor de cobre descubierto o verde de conexión de tierra de la caja de pared. (Consulte la Nota importante 3)
- Conecte el conductor **negro** del control a uno de los conductores retirados del interruptor. Si encintó juntos dos conductores (consulte el paso 4), conecte ambos conductores al conductor **negro** del control y retire la cinta.
- Conecte el conductor **rojo** del control al otro conductor anteriormente retirado del interruptor.
- Cubra el conductor **rojo/blanco** del control. **NO** lo conecte a ningún otro conductor ni a tierra.

5b - Cableado de 3-vías

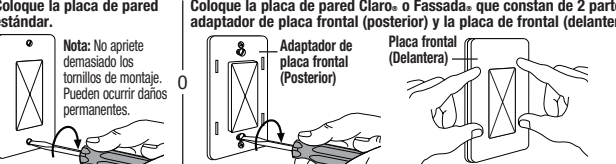


- Nota:** En un circuito de 3-vías solo se puede usar un control. El control se puede instalar en cualquier ubicación.
- Conecte el conductor **verde** de conexión a tierra del control al conductor de cobre descubierto o verde de conexión de tierra de la caja de pared. (Consulte la Nota importante 3)
- Conecte el conductor **negro** del control al conductor etiquetado desconectado del interruptor. Si encintó juntos dos conductores (consulte el paso 4), conecte ambos conductores al conductor **negro** del control y retire la cinta.
- Conecte el conductor **rojo** del control a uno de los conductores que quedan de los retirados anteriormente del interruptor.
- Conecte el conductor **rojo/blanco** del control al conductor que queda de los retirados anteriormente del interruptor.

Nota: El control se puede instalar en cualquier ubicación.

6 Montaje del control en la caja de la pared.

- Acomode cuidadosamente los conductores en la caja de pared, monte y alinee el control.
- Instale la placa de pared.



7 ENCENDIDO de la alimentación.

ENCIENDA la alimentación con el cortacircuitos o reponga el fusible.

Silencieux unipolaire/3-voies

Français

Contrôle de la vitesse du ventilateur

120 V ~ 60 Hz 1,5 A			120 V ~ 60 Hz 2 A		
Modèles:	AYFSQ-F	DVFSQ-F	LGFSQ-F	DVFSQ-F-HO	
	CTFSQ-F	DVSCFSQ-F	LXFSQ-F	DVSCFSQ-F-HO	
	DLFSQ-F	DVWFSQ-F	TGFSQ-F	LXFSQ-F-HO	

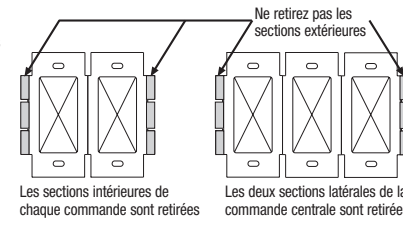
Remarques importantes :

Veillez lire attentivement avant de procéder à l'installation.

- ATTENTION :** Afin d'éviter une surchauffe et des dommages éventuels à d'autres équipements, veuillez ne pas utiliser pour le contrôle des prises de courant, de l'éclairage, des appareils d'éclairage fluorescents, ou des appareils alimentés par un transformateur.
- N'utilisez pas la commande avec les ventilateurs et la lumière qui opèrent avec le même interrupteur.
- Si aucun dispositif de mise à la terre n'existe dans le boîtier mural d'une commande existante, le 2011 National Electrical Code® (NEC®, code électrique national) autorise l'installation d'une commande en guise de remplacement à condition 1) qu'une plaque frontale non-métallique et non-combustible soit utilisée avec des vis de fixation non-métalliques, ou 2) que le circuit soit protégé par un disjoncteur de fuite de terre. Le code NEC® 2008 comprend les mêmes directives à l'exception de l'exigence concernant les vis de fixation non-métalliques. Lors de l'installation d'une commande selon l'une de ces méthodes, couvrez le fil vert d'un capuchon ou retirez-le avant de visser la commande dans le boîtier mural.
- Câbler les commandes dans un circuit qui contient un interrupteur différentiel (GFCI) ou un détecteur d'arc électrique (AFCI) pourra provoquer de légères nuisances et n'est pas recommandé.
- Utilisez la commande seulement avec un ventilateur de plafond. N'utilisez qu'un seul ventilateur de plafond par commande.
- Pour de nouvelles installations, câblez un interrupteur de test avant d'installer la commande.
- Régulez les ventilateurs à plusieurs vitesses sur leurs plus hauts paramètres avant d'installer les contrôles.
- N'utilisez qu'une seule commande dans un circuit 3-voies.
- Installez le dispositif en accord avec tous les codes électriques locaux et nationaux.
- Nettoyez la commande seulement avec un **chiffon doux humide**. N'utilisez pas de nettoyants chimiques.

Installations multi-unités

Lors de la combinaison de plusieurs commandes dans un seul boîtier mural, retirez toutes les sections latérales intérieures avant le câblage (voir à droite). À l'aide de pinces, pliez chaque section latérale de haut en bas jusqu'à ce qu'elle se casse. La réduction de la capacité de la commande n'est pas requise.



Support technique

Si vous avez des questions concernant l'installation ou le fonctionnement de ce produit, veuillez appeler le **Centre de soutien technique Lutron**. Veuillez fournir le numéro de modèle exact lors de votre appel.

États-Unis et Canada (24 heures sur 24, 7 jours sur 7)
1.800.523.9466

Mexique
+1.888.235.2910

Autres pays de 8 h à 20 h EST
+1.610.282.3800

Télécopieur +1.610.282.6311

www.lutron.com

Garantie limitée (Valable seulement aux É-U, au Canada, à Porto Rico et dans les Caraïbes).

Lutron, à sa discrétion, répare ou remplace tout équipement jugé défectueux quant aux matériaux ou à la fabrication, dans un délai d'un an suivant la date d'achat. Pour le service de garantie, veuillez retourner l'équipement au détaillant ou par courrier à Lutron au 7200 Suter Rd., Coopersburg, PA 18036-1299, en port payé. CETTE GARANTIE TIEN LIEU ET REMPLACE TOUTE AUTRE GARANTIE EXPRESSE, ET LA GARANTIE TACITE DE QUALITÉ MARCHANDE À UNE DURÉE D'UN AN APRÈS LA DATE D'ACHAT. CETTE GARANTIE NE COUVRE NI LES FRAIS D'INSTALLATION, DE RETRAIT OU DE REINSTALLATION, NI LES DOMMAGES RESULTANT D'UN MAUVAIS USAGE OU D'ABUS, NI LES DÉGÂTS PROVOCÉS PAR UN MAUVAIS CÂBLAGE OU UNE INSTALLATION INADÉQUATE. CETTE GARANTIE NE COUVRE PAS LES DOMMAGES ACCIDENTELS OU INDIRECTS. LA RESPONSABILITÉ DE LUTRON POUR LES RÉCLAMATIONS CONCERNANT DES DOMMAGES PROVENANT DE, OU EN LIEN AVEC LA FABRICATION, LA VENTE, L'INSTALLATION, LA LIVRAISON, OU L'UTILISATION DE L'ÉQUIPEMENT NE POURRA EN AUCUN TEMPS DÉPASSER LE MONTANT D'ACHAT DE L'ÉQUIPEMENT.

Cette garantie vous accorde des droits légaux précis et vous pouvez disposer d'autres droits qui varient d'un État à l'autre. Certains États n'autorisent pas l'exclusion ou la limitation des dommages accidentels ou indirects, ou n'autorisent pas de durée de limitation pour la garantie tacite; les limitations ci-dessus peuvent ne pas vous concerner. Lutron Claro et Fassada sont des marques déposées de Lutron Electronics Co., Inc. NEC est une marque déposée de la National Fire Protection Association, Quincy, Massachusetts. © 2013 Lutron Electronics Co., Inc.

Lutron Electronics Co., Inc.
7200 Suter Road
Coopersburg, PA 18036-1299, États-Unis
P/N 0301683 Rev. A 05/2013

LUTRON®

Lutron centre de soutien technique 1.800.523.9466

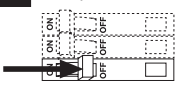
24 h sur 24/7 jours sur 7 www.lutron.com

Installation

Pour des installations contenant plus d'une commande dans le boîtier mural, veuillez vous reporter aux **Installations multi-unités** avant de commencer.

1 Couper le courant.

- Coupez le courant sur le disjoncteur ou retirez le fusible.



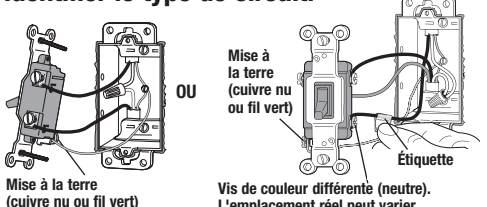
AVERTISSEMENT : Dange d'électrocution. Peut causer le décès de la personne ou de graves lésions. **Couper le courant (off) au disjoncteur avant de procéder à l'installation.**

2 Retirer la plaque murale et l'interrupteur.

- Retirez la plaque murale et les vis de fixation de l'interrupteur.
- Retirez l'interrupteur du mur avec précaution (**ne retirez pas les fils**).



3 Identifier le type de circuit.



Unipolaire :

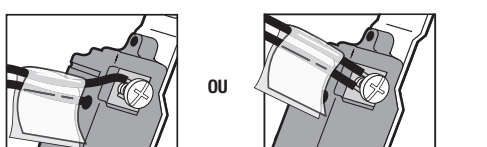
Fils isolés connectés à deux vis de la même couleur. Voir l'étape 5a lors du câblage.

3-voies :

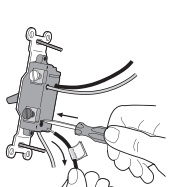
Fils isolés connectés à trois vis. L'un de ces fils est connecté à une vis de couleur différente (pas verte) ou labellisée COMMON (neutre). MARQUEZ ou ÉTIQUETEZ ce fil pour l'identifier lors du câblage. Voir l'étape 5b lors du câblage.

4 Déconnecter les fils de l'interrupteur.

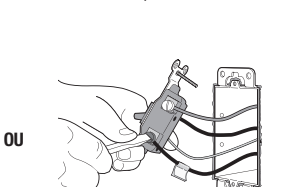
Remarques importantes : Votre interrupteur mural peut avoir deux fils attachés à la même vis (voir les illustrations ci-dessous pour plus d'exemples). Scotchez ces deux fils ensemble avant de déconnecter. Connectez les deux fils au fil de la commande à l'étape 5.



Bornes de fixation : Insérez le tournevis. Tirez sur le fil pour le sortir.



Bornes à vis : Tournez les vis pour les desserrer.



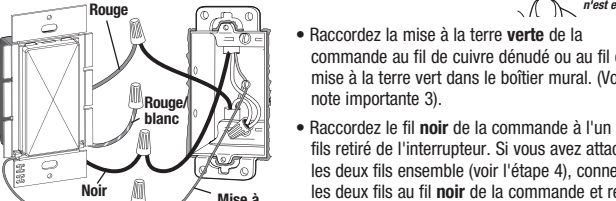
5 Câbler la commande.

Pour des installations contenant plus d'une commande dans le boîtier mural, veuillez vous reporter aux **Installations multi-unités** avant de commencer.

Remarque : Selon le numéro de modèle, la commande peut inclure une plaque murale Lutron® Claro® ou Fassada®. Une plaque murale Lutron® est constituée de 2 éléments, une plaque frontale (avant) qui s'emboîte dans l'adaptateur de la plaque (arrière). Veuillez détacher la plaque frontale de la plaque de l'adaptateur avant l'installation. Cela exposera les trous de montage de l'interrupteur et évitera les dommages sur la plaque frontale lors de l'installation.

Remarque : Respectez les recommandations de longueur de dénudage et les combinaisons indiquées pour les connecteurs de câbles fournis. Les connecteurs de câbles sont adaptés uniquement aux câbles en cuivre. Pour des câbles en aluminium, consultez un électricien.

5a - Câblage unipolaire



- Raccordez la mise à la terre **verte** de la commande au fil de cuivre dénudé ou au fil de mise à la terre vert dans le boîtier mural. (Voir la note importante 3)
- Raccordez le fil **noir** de la commande à l'un des fils retiré de l'interrupteur. Si vous avez attaché les deux fils ensemble (voir l'étape 4), connectez les deux fils au fil **noir** de la commande et retirez le ruban.
- Raccordez le fil **rouge** de la commande à l'autre fil retiré de l'interrupteur.
- Enlevez le capuchon du fil **rouge/blanc** de la commande. NE le connectez PAS à un autre fil ou à la mise à la terre.

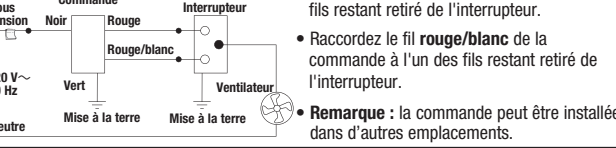
OU

Remarque : Une seule commande peut être utilisée dans un circuit 3-voies. Les commandes peuvent être utilisées dans d'autres emplacements.

- Raccordez la mise à la terre **verte** de la commande au fil de cuivre dénudé ou au fil de mise à la terre vert dans le boîtier mural. (Voir la note importante 3)
- Raccordez le fil **noir** de la commande au fil étiqueté retiré de l'interrupteur. Si vous avez attaché les deux fils ensemble (voir l'étape 4), connectez les deux fils au fil **noir** à la commande et retirez le ruban.
- Raccordez le fil **rouge** de la commande à l'un des fils restant retiré de l'interrupteur.
- Raccordez le fil **rouge/blanc** de la commande à l'un des fils restant retiré de l'interrupteur.

Remarque : la commande peut être installée dans d'autres emplacements.

5b - Câblage 3-voies



- Raccordez la mise à la terre **verte** de la commande au fil de cuivre dénudé ou au fil de mise à la terre vert dans le boîtier mural. (Voir la note importante 3)
- Raccordez le fil **noir** de la commande au fil étiqueté retiré de l'interrupteur. Si vous avez attaché les deux fils ensemble (voir l'étape 4), connectez les deux fils au fil **noir** à la commande et retirez le ruban.
- Raccordez le fil **rouge** de la commande à l'un des fils restant retiré de l'interrupteur.
- Raccordez le fil **rouge/blanc** de la commande à l'un des fils restant retiré de l'interrupteur.

Remarque : la commande peut être installée dans d'autres emplacements.

6 Monter la commande sur le boîtier mural.

- Repliez soigneusement les fils dans le boîtier mural, montez et alignez la commande.
- Installez la plaque frontale.



7 Remettez le courant.

Remettez le courant sur le disjoncteur ou remettez le fusible en place.